



## AVANT-PROPOS

« La promenade est essentiellement une manière de converser avec soi. »  
Chantal Thomas

La ville de Saint Jean de la Ruelle est heureuse de vous faire découvrir son livret parcours nature qui vous propose de nombreuses et inédites balades à travers les rues, parcs et jardins de la commune. Trois itinéraires vous permettront ainsi de découvrir – à pied ou à vélo – la richesse de notre cité. Au détour d'un parcours, découvrez ou redécouvrez la biodiversité importante qu'abritent les espaces verts de Saint Jean de la Ruelle, à travers des anecdotes et les noms de personnes illustres qui ont forgé l'identité de la commune.

*Belle et heureuse balade*



# Sommaire

## Parcours des vergers

(7 km - 1H45 à pied  
et 40 minutes à vélo) ..... P3

L'allée du Souvenir Français  
La piste des Groues  
La rue Maurice Millet  
Le chemin du Champ Huet  
La rue de la Dame Rose  
L'Espace Carat  
La rue des Diamants  
Les jardins du Petit Clos des Chaises  
Le centre technique municipal

## Parcours du centre-ville

(6,5 km - 1H30 à pied  
et 30 minutes à vélo) ..... P11

Le parc des Dominicaines  
Les jardins René Cassin  
Les jardins de la Grande Pièce

Le parc Jean Friess  
Les serres municipales  
La rue des Petits Osiers  
Le parc du Clos du Moine  
Le cimetière communal  
Le parc de la Jeunette  
Le parc Simone Veil  
Le square Jules Ferry  
Le square de la Laïcité

## Parcours de la Loire

(5 km - 1H à pied  
et 30 minutes à vélo) ..... P21

Les bords de Loire  
Les trois Fontaines  
Le square Colette Guillon  
Le parc du Clos Neuf  
Le chemin de Halage

**Carte espaces verts et mobilité douce**

# PARCOURS DES VERGERS

# PARCOURS DES VERGERS



5

4

6

7

8

9

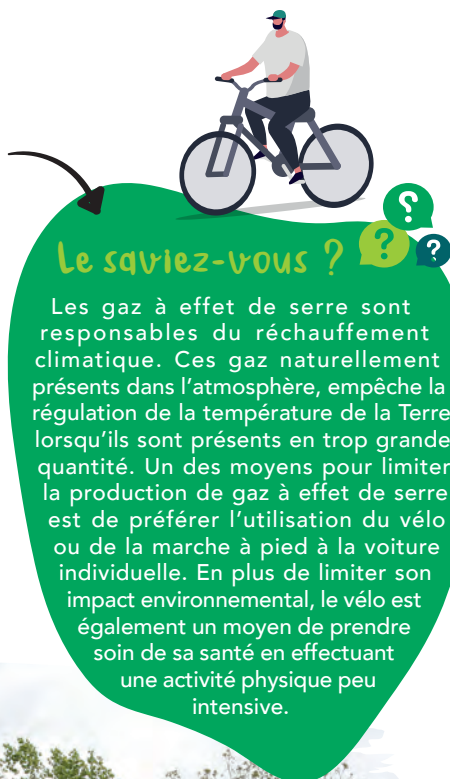
1

2

3

# — 01 — L' allée du SOUVENIR FRANCAIS

Les Groues sont un ancien terrain militaire, désormais métropolitain, situé sur les communes de Saint Jean de la Ruelle et d'Orléans, sur lequel s'est développée une friche végétale. Vingt-deux espèces d'oiseaux ont été recensées sur le site. La plupart de ces oiseaux sont communs mais quatorze des espèces observées sont protégées en France. Parmi ces espèces, vous retrouvez par exemple le rouge gorge familier, le pic vert ou encore le faucon crécerelle. Plus exceptionnel, le jaseur boréal y a été observé. Cet oiseau nordique migre vers le sud à l'approche de l'hiver. Vous pourrez également rencontrer des lapins de garenne, des hérissons d'Europe ou des renards roux. De nombreux chats domestiques sont recensés sur le site. Cet animal si familier est également une composante de cet écosystème.



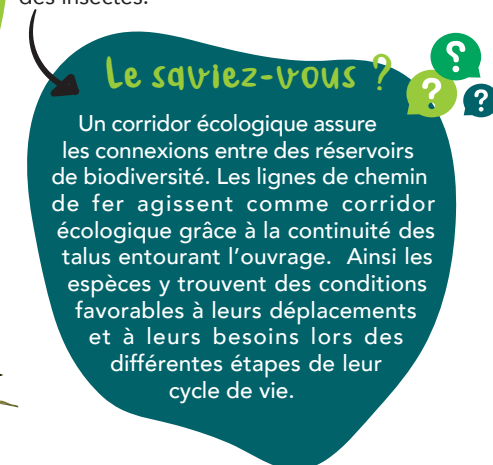
# — 02 — La piste des GROUES

L'aménagement des Groues, un site désormais métropolitain, s'inscrit dans la protection et l'enrichissement de la biodiversité en ville. Il est prévu la création d'un parc respectant les poches de biodiversité identifiées. Celles-ci se situent principalement au centre de la ZAC (zone d'aménagement concerté) et concernent trois espèces animales et végétales à forts enjeux. La végétalisation se veut au centre de la réflexion d'aménagement de ce futur quartier. Ainsi, la végétation s'invitera dans les rues et les jardins. Afin d'anticiper l'opération, le site accueille un préverdissement par la plantation d'un arboretum de 200 arbres.



# — 03 — La rue MAURICE MILLET

L'hôtel à insectes est un aménagement qui permet aux insectes auxiliaires et aux arachnides de survivre à l'hiver et de pondre en été. Cet aménagement vient compléter les habitats naturels présents sur la commune (bois mort, tas de pierres, souches...). L'hôtel a été installé en lien avec le verger présent autour. Les herbes aux abords du site ne sont pas tondues afin d'assurer la variété des sources de pollinisation. Pour construire un hôtel à insectes, il faut récupérer des matériaux naturels percés de différentes tailles de « chambre » afin de convenir à la diversité des espèces présentes dans les jardins. De préférence, l'hôtel sera disposé en hauteur et à l'abri des vents violents. La toiture devra être imperméable pour éviter le pourrissement des matériaux, entraînant la fuite des insectes.



— 04 —

## Le chemin du CHAMP HUET

Les vergers et champs de vigne recouvraient au XIX<sup>e</sup> siècle la majorité du territoire de Saint Jean de la Ruelle. Aujourd'hui, les espaces agricoles sont principalement devenus des bois, des prairies ou des friches. L'héritage agricole de la ville se lit encore dans ce territoire sur lequel des arbres fruitiers se mêlent aux essences locales. Vous pouvez donc trouver le long de votre chemin des poiriers ou des noyers cohabitant entre autres, avec l'orme champêtre, l'aubépine ou le bouleau blanc. Au sol, se développent le coquelicot, le liseron des champs, la fougère mâle ou encore le lierre.

### Le saviez-vous ?

67% du territoire de la Métropole d'Orléans est consacré aux espaces naturels et agricoles. Dans ces espaces se trouvent surtout des forêts et de grandes exploitations céréalières. La ville de Saint Jean de la Ruelle se trouve dans le périmètre de la Beauce, souvent décrite comme le grenier à blé de la France.



— 05 —

## La rue DAME ROSE

L'espace naturel autour du quartier d'Alleville accueille une faune représentative du territoire Loirétain. Il est possible d'y croiser des mammifères tels que les lapins de garenne, des hérissons d'Europe ou des taupes. Les oiseaux sont également présents, notamment des faisans de Colchide, des faucons crécerelles ou des espèces plus petites comme la corneille noire. Enfin, les amphibiens et les reptiles sont également représentés par les grenouilles vertes s'accouplant dans la mare de Fossiante, les lézards des murailles ou les vipères aspic.

### Le saviez-vous ?

La France est composée de 5 climats définis par des données météorologiques (températures et précipitations). Saint Jean de la Ruelle, se trouve en climat océanique altéré : des hivers doux et humides et des étés plus frais que pour le climat méditerranéen. Il ne peut pas être considéré comme océanique simple car le territoire est trop éloigné de l'océan.

Cette zone est une zone de transition avec le climat semi-continental ou de montagne.



— 06 —

## L' Espace CARAT

Les jardins familiaux de l'Espace Carat situés au cœur du quartier des Chaises regroupent 19 jardins aux cultures diverses et variées. Parmi les arbres fruitiers, au pied du figuier, des abeilles nichent dans des galeries souterraines, loin de l'image de la ruche suspendue dégoulinant de miel. Elles assurent la pollinisation du jardin. Ce jardin est aussi la porte d'entrée d'une grande plaine enherbée marquant une zone tampon entre la tangentielle et les habitations.

### Le saviez-vous ?

Les saisons rythment les récoltes. Ainsi, l'hiver est la saison des agrumes, des choux ou encore des poireaux. Au printemps, le concombre, les artichauts, les asperges et les cerises poussent dans les jardins. L'été annonce le retour de la tomate, des salades, des fraises et des melons. Enfin en automne, c'est le moment de déguster des citrouilles, du raisin ou encore des noix.



— 07 —

## La rue DES DIAMANTS

Sur cet espace vert vous pouvez observer un ancien pressoir qui servait aux vigneronnes lorsque Saint Jean de la Ruelle n'était encore qu'un village. La culture principale était la vigne jusqu'à l'épidémie de phylloxéra qui décima une grande partie des pieds de vigne au XIX<sup>ème</sup> siècle dans toute la France. La ville se tourne alors vers la culture arboricole fruitière en diversifiant les variétés de fruits. La diversification des cultures permet d'être résilient face à des menaces propres à une variété de plants.

### Le saviez-vous ?

**Pour faire un jus de pomme :**

- Mixez 1 kg de pommes pelées et découpées en cube
- Ajoutez un peu de miel liquide
- Ajoutez de l'eau fraîche et mixez de nouveau
- Mettez-le au frais avant dégustation.

## Les jardins du PETIT CLOS DES CHAISES

L'entrée dans ce jardin familial se fait par un chemin menant à un îlot de verdure au centre du lotissement. Vous pourrez observer dans cette poche de verdure un imposant tilleul, connu pour ses propriétés thérapeutiques. Le bois meuble du tilleul peut également servir aux ébénistes car il se modèle facilement. A ses côtés se trouvent un érable Crimso King et un cèdre deodora. Au fond du Petit Clos des Chaises, les parcelles des jardins familiaux viennent fermer cet espace de respiration.



### Le saviez-vous ?

Les légumes dits « oubliés » peuvent se définir comme les légumes tombés en désuétude, qui ont disparu de nos habitudes alimentaires et de nos mémoires. Parmi eux on retrouve le topinambour, le panais, le rutabaga ou le pissenlit qui reviennent au goût du jour.



## Le centre TECHNIQUE MUNICIPAL

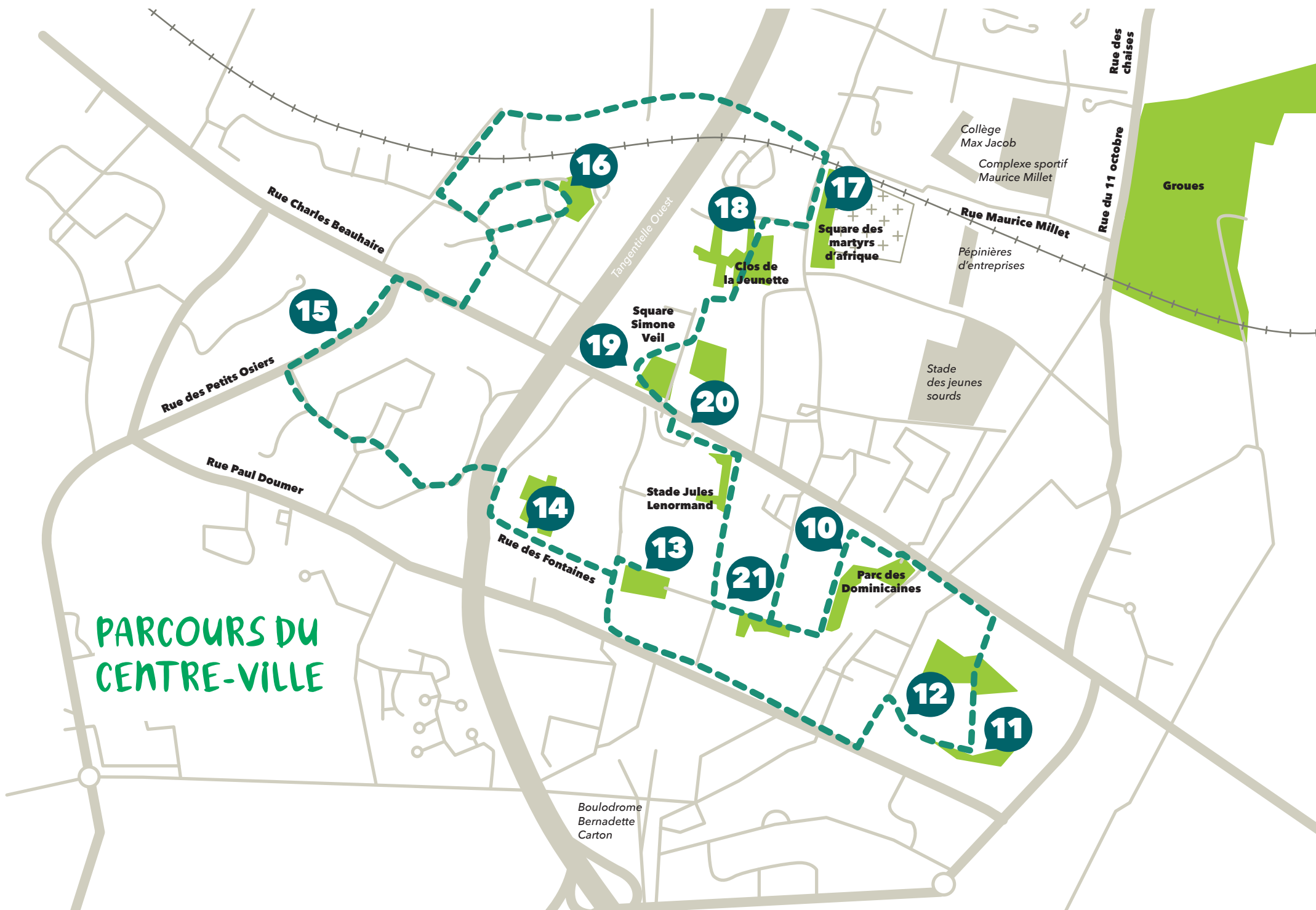
Le centre technique municipal assure la transition entre la zone urbaine du quartier des Chaises et le futur éco-quartier des Groues par un alignement de tilleuls. La structure est un ancien bâtiment industriel dont la façade est quelque peu camouflée par des arbres. Vous apercevrez dans l'enceinte du site des arbres fruitiers permettant d'y récolter des coings, des cerises, du raisin, des pommes ou encore des noix. L'espace d'herbe entre la rue de la Croix Baudu et le bâtiment est destiné à accueillir des plantations d'arbres afin d'apporter de l'ombre aux passagers des transports en commun et favoriser le développement d'un écosystème.

### Le saviez-vous ?

Une forêt urbaine est un espace en zone urbaine densément planté. Il accueille différentes essences dont le développement se déroule sans intervention humaine. Cette forêt accueille un écosystème riche, améliore la qualité de vie des habitants ainsi que la perméabilité du sol. Les forêts urbaines sont un des outils mobilisables pour créer des îlots de fraîcheur.

# PARCOURS DU CENTRE-VILLE

# PARCOURS DU CENTRE-VILLE



— 10 —

## Le parc des DOMINICAINES

Le parc des Dominicaines était autrefois rattaché à l'espace boisé du couvent des Petites Sœurs Dominicaines qui se trouvait entre l'actuel parc et la mairie. Il garde aujourd'hui un héritage de cet espace boisé par la conservation des marronniers. Les variétés d'essences ont été développées par l'accueil d'une charmille, reconnaissable à son tronc cannelé ou d'un acacia rose. En haut de différents arbres vous pourrez observer des éco-pièges afin de protéger les arbres des chenilles processionnaires. Les mésanges sont un autre allié face à ces nuisibles qui constituent une composante de leur alimentation.



— 12 —

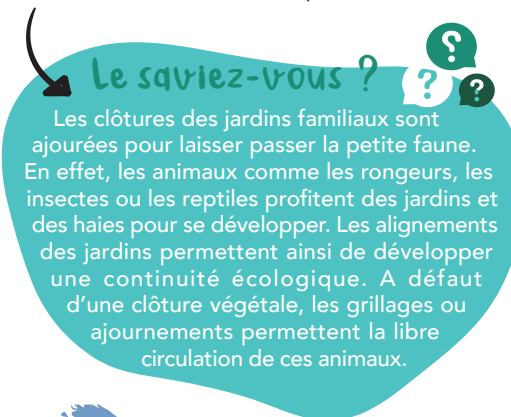
## Les jardins de LA GRANDE PIERCE

La ville dispose de jardins familiaux dans différents quartiers. Ces jardins sont loués aux Stéourellans afin que ceux-ci puissent profiter d'un espace pour jardiner et le partager avec les autres jardiniers. Certains principes sont à respecter. Les jardiniers doivent prendre soin de leur parcelle dans le respect du zéro pesticide. Chaque jardin dispose d'un composteur. Cela permet de récupérer les déchets verts et de les transformer, par l'action de champignons microscopiques, des bactéries ou des insectes. Les déchets verts peuvent également servir pour faire des paillis qui limitent la pousse des mauvaises herbes. Les jardiniers peuvent enfin installer un récupérateur d'eau afin d'arroser leurs cultures avec l'eau de pluie.

— 11 —

## Les jardins RENÉ CASSIN

Le site des jardins familiaux René Cassin regroupe deux parcelles. Ils communiquent avec les jardins de la Grande Pièce par de nombreuses venelles à l'arrière des constructions. Ces venelles mènent à une plaine où vous pourrez contempler deux essences de cèdres : le cèdre de l'Atlas et le cèdre de l'Himalaya. Il est possible de les différencier par la couleur de leurs épinnes. Le premier prend une teinte bleutée alors que le deuxième est vert. Vous pourrez également croiser un marronnier rose, qui à la différence du marronnier blanc, ne produit pas de fruits.







— 13 —

## Le parc JEAN FRIESS

Dans ce jardin intimiste, tapis de lierre à l'image des forêts environnant la ville, différentes essences d'arbres cohabitent. A l'entrée, un tulipier vous accueille ; longeant la place centrale du parc, vous apercevrez un arbre de Judée qui se pare de fleurs roses au printemps. En prenant le chemin sur votre gauche, vous pourrez observer des nichoirs à chauve-souris installés sur les troncs avant d'arriver devant un majestueux marronnier d'Inde. Sur le chemin de droite, vous trouverez des outils agricoles traditionnels qui étaient utilisés dans les vergers.

### Le saviez-vous ?

Les chauves-souris ont un rôle de régulateur dans un écosystème. En effet, elles se nourrissent principalement d'insectes nuisibles et éliminent les moustiques. De plus, elles dispersent les graines et pollinisent les fleurs lors de leurs déplacements. La chauve-souris est cependant menacée par la destruction d'alignement d'arbres, la suppression des haies ou encore la pollution lumineuse.



— 14 —

## Les serres MUNICIPALES

Au sein des cinq serres de la commune, le service municipal des Espaces Verts produit de multiples variétés de plantes. Les agents travaillent à la production d'arbres fruitiers, de cactus, de plantes aromatiques et des traditionnelles fleurs d'ornement. Les serres chauffées au minimum à 21°C permettent de faire pousser des boutures ou semis afin de perpétuer les plants existants. Les plants sont ensuite mis en pot, installés sur des murs végétaux ou directement dans les parterres. Les plantes quittent les serres pour embellir la ville et pour agrémenter la salle des mariages.

### Le saviez-vous ?

Le service Espaces Verts de la commune produit environ 60 000 plantes au sein des serres. Pour les protéger des insectes ravageurs, les agents utilisent des diffuseurs de phéromones. Sur l'ensemble de la ville, le service a fait la promotion de l'éco-pâturage ou encore du mulching (engrais issu de la tonte). Ainsi ils agissent au quotidien pour faire changer le regard des habitants sur le lien entre nature et urbanisation.



— 15 —

## La rue des PETITS OSIERS

Le retour de la nature en ville est un enjeu majeur dans l'aménagement des voiries. La rue des Petits Osiers a été pensée de façon à accompagner la voie circulée de parterres venant végétaliser les trottoirs. Cette végétalisation permet dans un premier temps d'apporter de l'esthétique à cette rue rejoignant la zone d'activité. Dans un second temps, cet aménagement a été pensé de façon à absorber les eaux pluviales, évitant ainsi la saturation des réseaux ou les inondations de chaussée. Il est choisi de laisser ces espaces « se réensauvager » afin de permettre aux insectes butineurs de bénéficier de la flore sauvage locale.

### Le saviez-vous ?

Dans les milieux urbains, fortement artificialisés, la reconquête par la nature peut se mener par de petites actions. Des trottoirs peuvent accueillir de petits parterres devant les maisons de ville, les pieds d'arbres peuvent accueillir des jardinets à destination des habitants du quartier, la végétation spontanée vient habiller les bordures de trottoirs. Ces petites initiatives contribuent à l'enrichissement de la biodiversité urbaine.



— 16 —

## Le parc du CLOS DU MOINE

Le parc du Clos du Moine assure la liaison entre les zones d'activités économiques et les habitations. Au centre du parc se trouve un pyracantha également appelé « buisson ardent » reconnaissable par ses baies rouges, faisant le bonheur des oiseaux. Vous pourrez également retrouver des tilleuls et un érable champêtre, arbres caractéristiques de la Région Centre-Val de Loire. Les arbres le long des habitations peuvent accueillir du gui. Cette plante souvent associée à Noël était convoitée par les druides pour ses vertus médicinales. Mais attention ! Certaines espèces de gui sont aussi toxiques.

### Le saviez-vous ?

Les arbres respirent et transpirent. Ils absorbent de l'oxygène et éliminent les sucres et matières organiques par les feuilles et les racines afin de récupérer les nutriments essentiels pour libérer de l'énergie. En parallèle, l'arbre régule sa température par le phénomène de transpiration. Lors des périodes plus chaudes, l'arbre diminue la part d'eau dans sa sève afin de maximiser la concentration de la sève élaborée. Des colonnes à l'intérieur du tronc acheminent l'eau jusqu'aux feuilles qui la rejettent sous forme de vapeur.





— 18 —  
**Le parc  
 DE LA JEUNETTE**

Le parc de la Jeunette accueille principalement des tilleuls. Vous y trouverez également une charmille. Son bois est l'un des plus durs et des plus lourds. Il est reconnu pour ces qualités calorifiques qui en font un bon bois de chauffage. La charmille a pour particularité de rester en partie sur des rameaux (de petites branches) jusqu'à la fin de l'hiver. A proximité se trouve une marre naturelle où vous pourrez apercevoir des salamandres.

**Le saviez-vous ?**

Les abeilles sont un élément essentiel d'un écosystème. En effet, elles assurent la pollinisation vue comme un service écologique gratuit. Ce processus assure la reproduction et l'adaptation des plantes afin de maintenir un écosystème équilibré par un brassage génétique. De plus, elles produisent du miel, le plus ancien moyen de sucrer les aliments. Le miel de la ville est mis en pot au sein de l'Espace Intergénérationnel et offert aux mariés lors des cérémonies.



— 17 —  
**Le cimetière  
 COMMUNAL**

Le cimetière communal a été repensé pour y cultiver un esprit champêtre. Pour cela, le service des Espaces Verts a semé un mélange de trèfles donnant un aspect plus proche du jardin à ce lieu. L'espace entourant le cimetière est également aménagé dans cet esprit avec des cheminements s'effaçant au profit de l'enherbement. De grands arbres sont présents. Vous pourrez ainsi croiser un bouleau reconnaissable par son bois blanc, un prunus ou encore un érable sycomore. Une allée de catalpas, également connu sous le nom d'arbre aux haricots, mène à l'entrée du cimetière.

**Le saviez-vous ?**

Depuis 2017, la loi Labbé interdit les usages de produits phytosanitaires à l'ensemble des personnes publiques. Ainsi le cimetière est entretenu dans le respect de la flore sauvage mais également des visiteurs venant se recueillir.



— 19 —  
**Le parc  
 SIMONE VEIL**

Le parc Simone Veil est un îlot de fraîcheur important au sein de la commune. Un laurier du Caucase (essence non comestible) occupe le centre du parc. Les arbres qui l'entourent ont préféré pousser en hauteur plutôt que de s'étendre car l'espace était densément planté. Les arbres se sont adaptés pour récupérer le plus de lumière possible. Vous pourrez observer des arbres fruitiers traditionnels : un noisetier, un marronnier ou encore un chêne. Le sol est composé d'un tapis végétal permettant de limiter l'intervention des services sur cet écran de verdure.

**Le saviez-vous ?**

Certains espaces verts peuvent accueillir des jardins pédagogiques. Ces jardins visent à encourager les habitants à développer leurs connaissances sur la nature qui les entoure, à apprendre des techniques de jardinage et à découvrir de nouvelles variétés. Ils sont aussi des lieux de rencontre autour d'une passion commune.



## Le square JULES FERRY

Le square Jules Ferry est aménagé autour d'une ancienne fontaine, surmontée d'un palmier et agrémentée de fleurs qui varient au rythme des saisons. Devant le portail de l'école Jules Lenormand, se trouve un pin griffithii qui porte également le nom poétique de « Pin pleureur de l'Himalaya » du fait de ses aiguilles fines et souples groupées par cinq. La place accueille également un érable Crimson King. Cet arbre change de couleur au fil des saisons : au printemps vous pourrez admirer ses teintes pourpres qui vireront au bronze-vert en été pour revenir sur des teintes orangées propre à l'automne.

### Le saviez-vous ?

Sous l'effet du réchauffement climatique, nous assistons à une modification des essences qui s'adaptent à notre écosystème. Ainsi pour assurer la pérennité d'un arbre, qui plus est en milieu urbain, les professionnels sélectionnent des arbres résistants aux fortes chaleurs et aux grands froids, ayant un système racinaire peu invasif et limitant les effets négatifs (allergies, salissures). Ils peuvent donc avoir recours à des essences venant de la Méditerranée ou d'Asie.



## Le square DE LA LAICITE

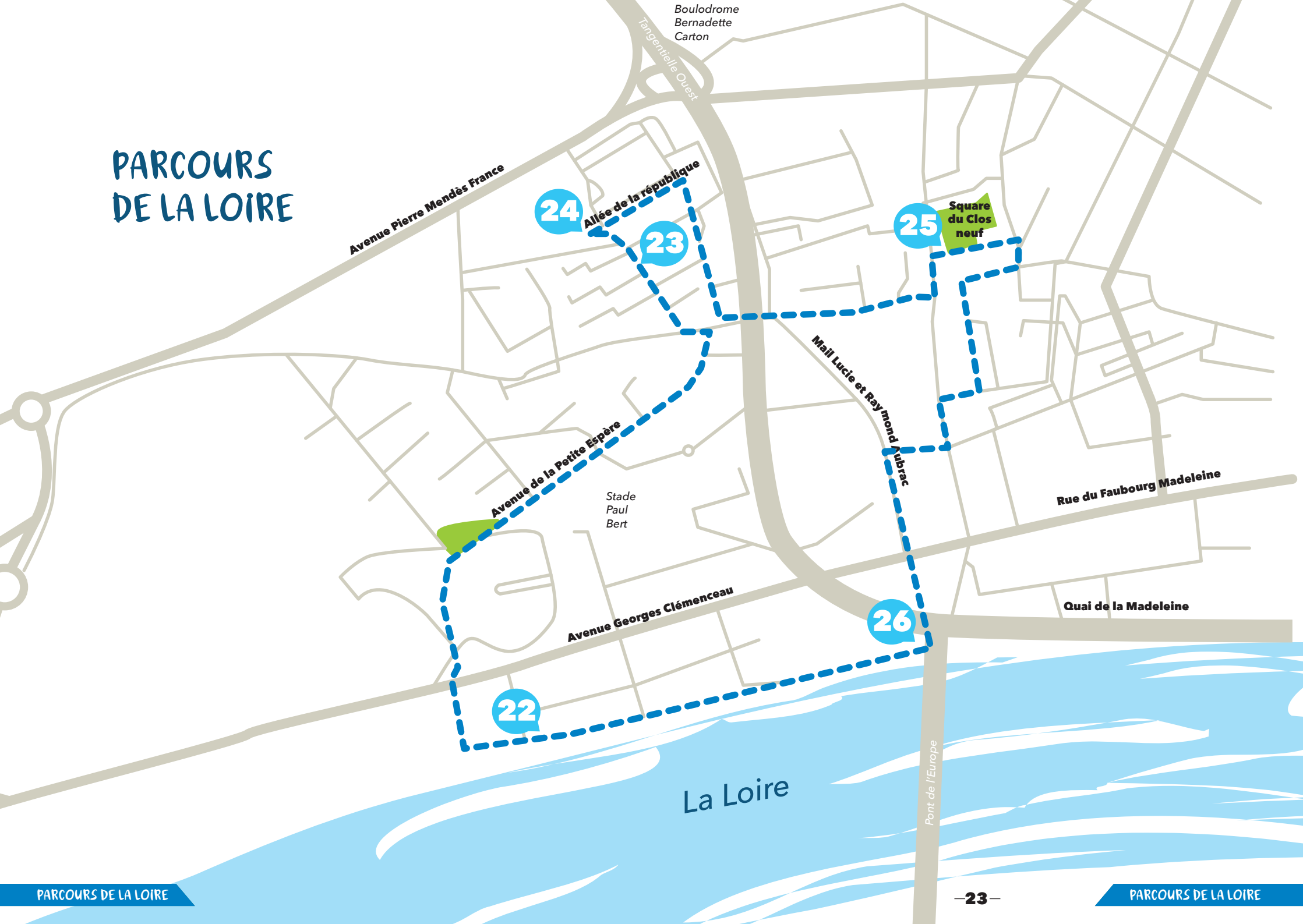
Sur votre droite un chemin arboré permet de longer l'école et débouche sur le square de la Laïcité jouxtant l'Hôtel de ville, sur la rue Charles-Beauhaire. Ce square est associé à la symbolique des arbres. De manière générale, les arbres sont le symbole de la vie et de la connaissance. Les différentes essences portent des valeurs qui leur sont propres. Le plus connu est l'olivier, symbole de la paix, de la victoire ou encore de la fécondité. Le peuplier présent dans notre région tire son nom, d'après la légende, du « peuple » et aide à la prise de décision. L'art reprend ces codes notamment dans la peinture ou la sculpture classique. Ainsi la vigne est l'un des attributs de Bacchus, dieu romain du vin, et symbolise généralement la joie, l'entraide, ou encore l'amitié. La ville de Saint Jean de la Ruelle a planté dans ce square l'arbre de la laïcité qui rappelle l'anniversaire de la Loi du 9 décembre 1905 sur la séparation des Églises et de l'État.

### Le saviez-vous ?

La ville a classé certains des arbres présents sur son territoire en espace boisé classé (EBC). Cela signifie que les arbres présents dans cette zone doivent être conservés et protégés. Ainsi aucun déboisement, aucune construction et aucun aménagement ne peut avoir lieu sur ces espaces protégés.



# PARCOURS DE LA LOIRE



24

Allée de la république

23

25

Square du Clos neuf

22

Avenue de la Petite Espère

Stade Paul Bert

Avenue Georges Clémenceau

26

Mail Lucie et Raymond Aubrac

Rue du Faubourg Madeleine

Quai de la Madeleine

La Loire

Pont de l'Europe

Avenue Pierre Mendès France

Tangentielle Ouest  
Boulodrome  
Bernadette  
Carton

— 22 —

## Les bords DE LOIRE

La Loire s'affirme comme un réservoir et un corridor écologique. Cette partie du fleuve accueille une diversité d'espèces dont certaines sont protégées au niveau national : le lézard des murailles, la fauvette à tête noire, la mésange charbonnière, le moineau domestique, le pouillot véloce, le choucas des tours et le martinet noir. C'est pour protéger cette diversité que la Loire et ses berges sont classées en zone Natura 2000. Le site est concerné par la « Directive Oiseaux » qui veille à ce que les espèces et les habitats d'intérêt communautaire soient maintenus ou restaurés dans un état de conservation favorable.

### Le saviez-vous ?

La Loire est le plus long fleuve de France (1 006 km). Prenant sa source dans le Massif central, elle débouche sur l'Océan Atlantique au niveau des Pays de la Loire. Ce fleuve est considéré comme le dernier fleuve sauvage d'Europe et représente un corridor écologique pour de nombreux poissons migrateurs.



— 23 —

## Les Trois FONTAINES

Lors de la rénovation des immeubles de « La Prairie », la société AFL Foessel a été confrontée à la problématique de conservation de l'habitat du martinet noir, une espèce protégée qui avait pris l'habitude de nicher dans les caissons des volets roulants. Afin de concilier les travaux de rénovation et la préservation de l'habitat des oiseaux, l'entreprise a conçu un mécanisme permettant de concilier le passage de l'oiseau et le mécanisme de volets roulants. Cette initiative a permis à AFL Foessel d'obtenir un trophée national de la construction pour avoir inventé des volets-nichoirs. Depuis, le retour des martinets noirs a bien été observé dans le quartier.

### Le saviez-vous ?

Le martinet noir est un oiseau de petite taille caractérisé par un plumage sombre. Il est souvent confondu avec l'hirondelle qui a des ailes plus courtes et une face intérieure plus claire. Le martinet noir niche pratiquement que sur des édifices artificiels. Cet oiseau migrateur revient sur les lieux de reproduction, situés en Afrique centrale ou Afrique du Sud, entre mars et avril. Le martinet noir peut vivre jusqu'à 21 ans.

—24—

## Le square COLETTE GUILLON

A l'emplacement de l'actuel parc de la République se trouvaient des immeubles d'habitation du quartier des Salmoneries. Suite à un programme de réaménagement, le parc a été créé pour aérer le quartier et amener des espaces verts à proximité des habitations. En complément, les appartements au rez-de-chaussée des immeubles entourant le parc ont bénéficié de jardinsets. La grande allée vous faisant face a été baptisée par les habitants la rue de la République. A côté, sur le parvis de l'école, vous pouvez voir un ancien cèdre récemment rejoint par la plantation d'érables des marais afin de poursuivre la végétalisation de ce quartier.

### Le saviez-vous ?

Un îlot de fraîcheur est un espace public sur lequel la température, comparée à son environnement proche, est réduite. Ce phénomène de rafraîchissement peut venir d'un espace vert, d'un point d'eau ou encore du revêtement des rues. Un écart de 8 à 10°C entre un espace considéré comme un îlot de chaleur urbain et un îlot de fraîcheur urbain peut être enregistré.



—26—

## Le chemin DE HALAGE

La pointe annonçant le Pont de l'Europe accueille un cèdre reconnu comme arbre remarquable. Cet arbre s'inscrit dans le paysage depuis tellement d'années qu'il est reconnu comme repère géographique sur les cartes de l'état-major. En remontant le chemin de halage, vous pourrez entendre le chant des grenouilles. Vous verrez également des ajoncs qui poussent sur les bords du cours d'eau. Un boisement présent sur les bords d'un cours d'eau est appelé forêt ripisylve. Ce boisement permet la protection des berges contre l'érosion grâce à l'enracinement profond des arbres.



—25—

## Le parc du CLOS NEUF

Situé en cœur d'îlot, vous pourrez observer, dans le parc du Clos neuf, un marronnier rose, des platanes, ou encore un prunus pisardi. Le parc accueille également un peuplier noir d'Italie. Sa couleur noire lui vient de la teinte qu'il prend en vieillissant. Son écorce s'assombrit et se fissure. En levant la tête, vous pourrez apercevoir des cabanes sous les branchages de différents arbres. Elles servent à maintenir la présence des oiseaux sur le site.

### Le saviez-vous ?

Grâce à la photosynthèse, les feuilles captent de l'énergie lumineuse et du dioxyde de carbone. En se mélangeant avec la sève brute contenue dans le tronc des Cèdres, ces éléments se transforment en sève élaborée (composée d'eau et de sucres). Cette opération permet le rejet d'oxygène bénéfique à notre atmosphère.

### Le saviez-vous ?

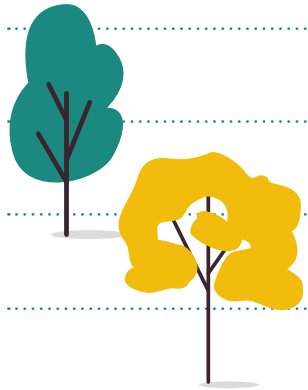
Le jour de la naissance du dieu celtique Lug, trois fées, Houlippe, Morgane, et Mélusine se penchèrent au-dessus de son berceau. Mélusine fit pousser un chêne et prophétisa que Lug serait le dieu absolu tant que l'arbre resterait en terre. Lorsque les hommes abattirent ce chêne, Lug et sa légende s'éteignirent.





# Notes

Handwriting practice area with 15 horizontal dotted lines.



# Notes

Handwriting practice area with 15 horizontal dotted lines.







© Comm' sur un usage - été 2021



@sjrofficiel  
[www.ville-saintjeandelaruelle.fr](http://www.ville-saintjeandelaruelle.fr)

